

# Fornyelse Gardermobanen 2024 - 2026 Markedsdialog

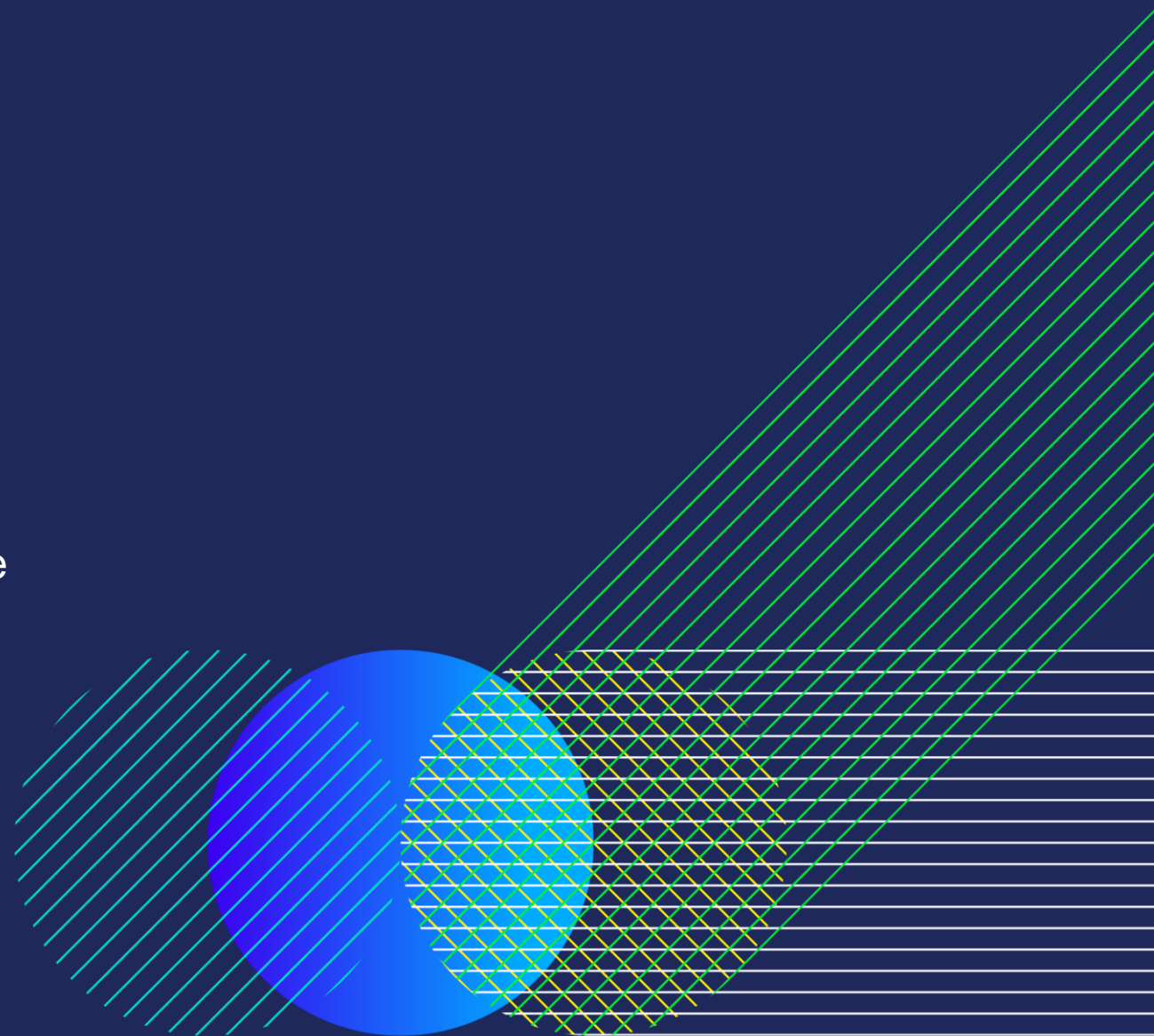
Birgitte Christensen

Kontraktsrådgiver Drift og teknologi

Oktober 2023

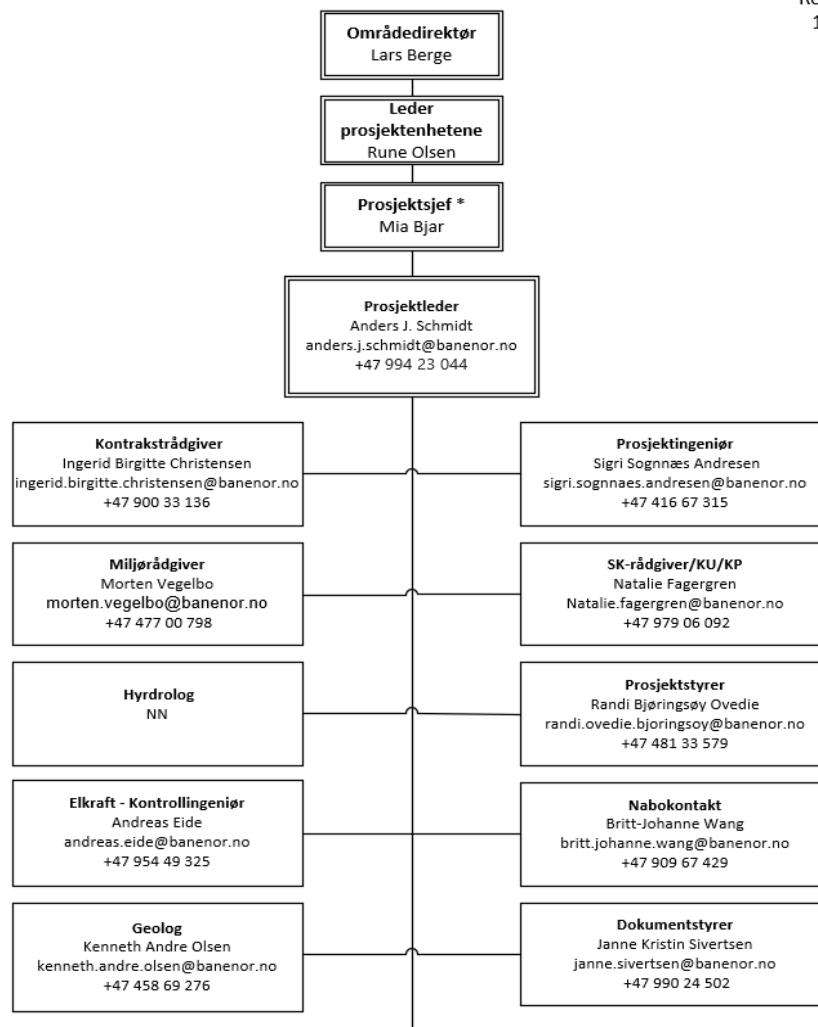


- Bane NOR ønsker velkommen
- Presentasjon av Bane NOR deltakere
- Presentasjon av prosjektet ved Anders
- Presentasjon av markedsdialog ved Birgitte
- Tidsplan for konkurransen
- Veien videre: 1-1 samtaler



# Organisasjonskart (evt. kontakt skal gå via Kontraktsrådgiver)

Revidert dato:  
19.04.2023



# Fornyelse Gardermobanen 2024 - 2026

## Presentasjon av prosjektet og prosjektgjennomføring



# Om prosjektet

- Gardermobanen åpnet i 1999 og er en høyhastighetsbane med stor trafikkbelastning
- På bakgrunn av alder og tilstand er det er nå behov for en større fornyelse av strekningen
- Prosjektet vil pågå frem til 2026 men det er omfanget i 2024 og 25 som er tema for denne presentasjonen
- Kontraktsarbeidene vil i hovedsak omfatte skinnebytte og sporvekselbytte

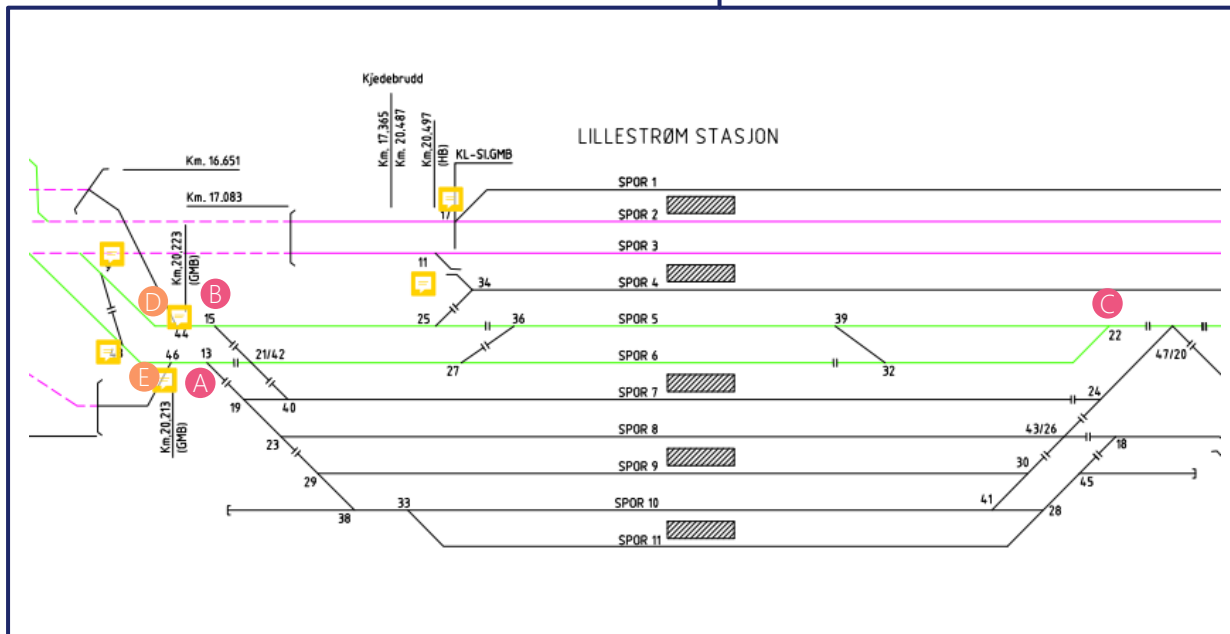
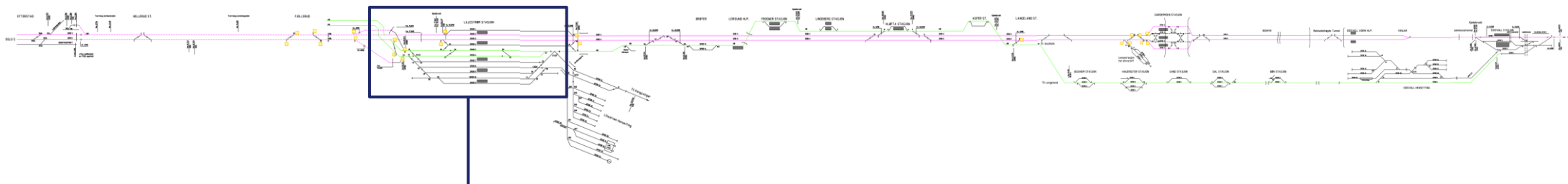
# Fornyelsesplan Gardermobanen: 2024

Tiltak	Lokasjon	Mengde	Gjennomføring
<b>Skinnebytte</b>	Lillestrøm – Kløfta	14 930 m	2 x 16t brudd mai/september 2024
			Daglige brudd fra ca. kl. 00:10 til 05:30 alle dager mai, juni, juli og august
<b>Bytte kontaktledning</b> OSEV 29	Lillestrøm – Kløfta	1 ledning	2 x 16t brudd mai/september 2024 som nevnt over
<b>Spurveksselfornyelse</b> Spv 13, Spv 15 Spv 22	Lillestrøm stasjon	2 stk 1 stk	36t brudd september 36t brudd sommer

# Fornyelsesplan Gardermobanen: 2025

Tiltak	Lokasjon	Mengde	Gjennomføring
<b>Skinnebytte</b>	Lillestrøm stasjon	2 676 m	Utvidede hvite tider (+2t)
	Kløfta - Langeland	3 461 m	16t brudd vår 2025 / hvite tider
	Langeland stasjon	6 403 m	16t brudd vår 2025 / hvite tider
	Gardermoen stasjon	896 m	Hvite tider
	Gardermoen – Bekkedalshøgda	130 m	Hvite tider
<b>Bytte kontaktledning</b> EVOS 49 EVOS 50	Langeland stasjon	2 ledninger	16t brudd mai/september 2025
<b>Spurveksselfornyelse</b> Spv 44, Spv 46	Lillestrøm stasjon	2 stk	Brudd påsken 2025
<b>Spurveksselfornyelse</b> Spv 29, Spv 27, Spv 8, Spv 6	Gardemoen stasjon	4 stk	Brudd oktober 2025

# Sporvekselfornyelse Gardermobanen | Lillestrøm stasjon



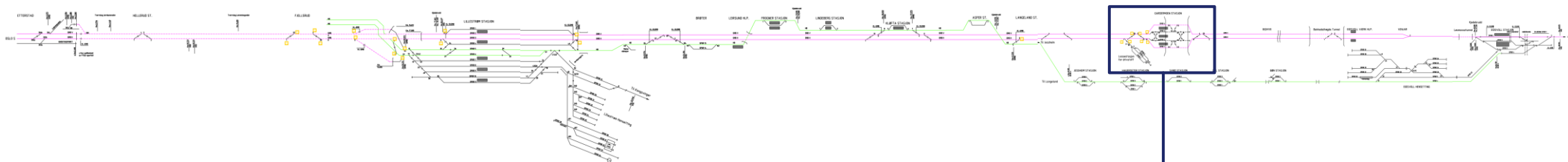
## Veksel

## Brudd

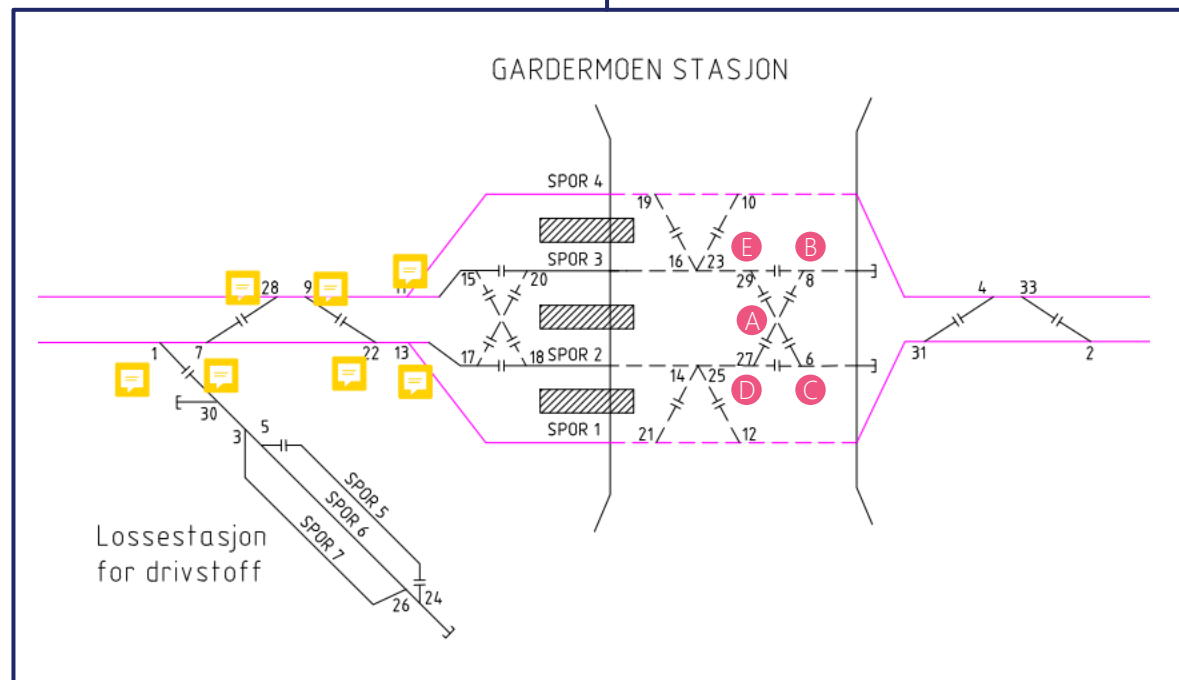
- A** Sporveksel/sporkryss, HB spv 13, Lillestrøm stasjon Høst 2024
- B** Sporveksel/sporkryss, HB spv 15 Lillestrøm stasjon Høst 2024
- C** Sporveksel/sporkryss, HB spv 22, Lillestrøm stasjon Sommer 2024
- D** Sporveksel/sporkryss, HB spv 44, Lillestrøm stasjon Påsken 2025
- E** Sporveksel/sporkryss, HB spv 46, Lillestrøm stasjon Påsken 2025



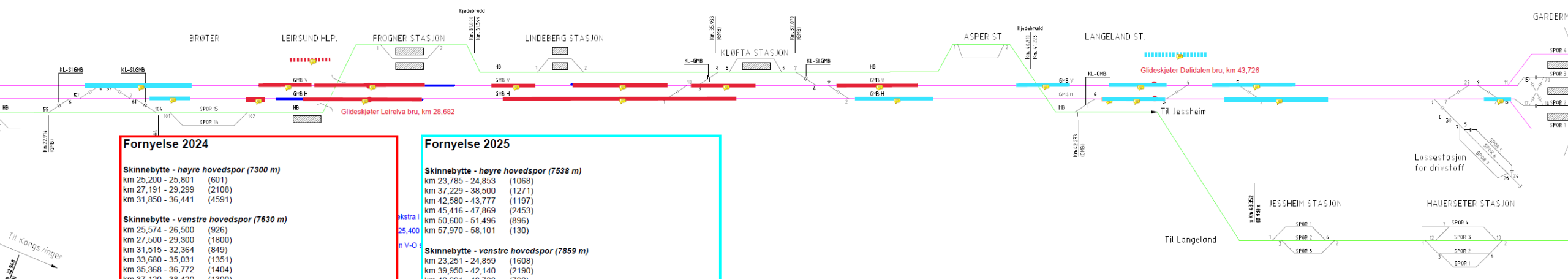
# Sporvekselfornyelse Gardermobanen | Gardermoen stasjon



Veksel	Tidspunkt
A Sporkryss Gardermoen Stasjon (mellom spv 6-8-27-29)	Høsten 2025
B Sporveksel/sporkryss, 6 Gardermoen Stasjon	Høsten 2025
C Sporveksel/sporkryss, 8 Gardermoen Stasjon	Høsten 2025
D Sporveksel/sporkryss, 27 Gardermoen Stasjon	Høsten 2025
E Sporveksel/sporkryss, 29 Gardermoen Stasjon	Høsten 2025



# Skinnebytte 2024 og 2025



Fornyelse 2024	
<b>Skinnebytte - høyre hovedspor (7300 m)</b>	
km 25,200 - 25,801	(601)
km 27,191 - 29,299	(2108)
km 31,850 - 36,441	(4591)
<b>Skinnebytte - venstre hovedspor (7630 m)</b>	
km 25,574 - 26,500	(926)
km 27,500 - 29,300	(1800)
km 31,515 - 32,364	(849)
km 33,680 - 35,031	(1351)
km 35,368 - 36,772	(1404)
km 37,120 - 38,420	(1300)
<b>Bytte kontaktledning og bæreline</b>	
OSEV 29 (km 26,7930 - 27,7750)	
<b>Sporvekselfornyelse</b>	
Spv 13 Lillestrøm stasjon	
Spv 15 Lillestrøm stasjon	
Spv 22 Lillestrøm stasjon	

Fornyelse 2025	
<b>Skinnebytte - høyre hovedspor (7538 m)</b>	
km 23,785 - 24,853	(1068)
km 37,229 - 38,500	(1271)
km 42,580 - 43,777	(1197)
km 45,416 - 47,869	(2453)
km 50,600 - 51,496	(896)
km 57,970 - 58,101	(130)
<b>Skinnebytte - venstre hovedspor (7859 m)</b>	
km 23,251 - 24,839	(1608)
km 39,950 - 42,140	(2190)
km 42,991 - 43,763	(792)
km 44,860 - 46,820	(1960)
<b>Bytte kontaktledning og bæreline</b>	
EVOS 49 (km 43,9490 - 45,0540)	
EVOS 50 (km 44,7720 - 45,6670)	
<b>Sporvekselfornyelse</b>	
Spv 44 Lillestrøm stasjon	
Spv 46 Lillestrøm stasjon	
Spv 29 Gardermoen stasjon	
Spv 27 Gardermoen stasjon	
Spv 8 Gardermoen stasjon	
Spv 6 Gardermoen stasjon	

# Grensesnitt

- Enkelte utvalgte grensesnitt:
  - Drift og vedlikehold i regi av Bane NOR
  - ERTMS forberedende arbeider
  - Vedlikeholdstiltak Oslo- Drammen
  - Fornyelse Hovedbanen



Foto: Anders J. Schmidt, Bane NOR

# Spørsmål til prosjektgjennomføring

1. Hvordan ser entreprenøren på utfordringen på å utføre såpass stort omfang på hvite tider?
2. Har entreprenøren innspill til disponeringstider og brudd generelt?
3. Hva er fordelene/ulempene ved å utlyse i to entrepriser:
  - Fornyelse GMB 03 Gardermobanen 2024
  - Fornyelse GMB 04 Gardermobanen 2025
4. Hva er fordelene/ulempene ved å samle disse to entreprisene i én kontrakt?
5. Hva vil entreprenøren foretrekke?

# Spørsmål

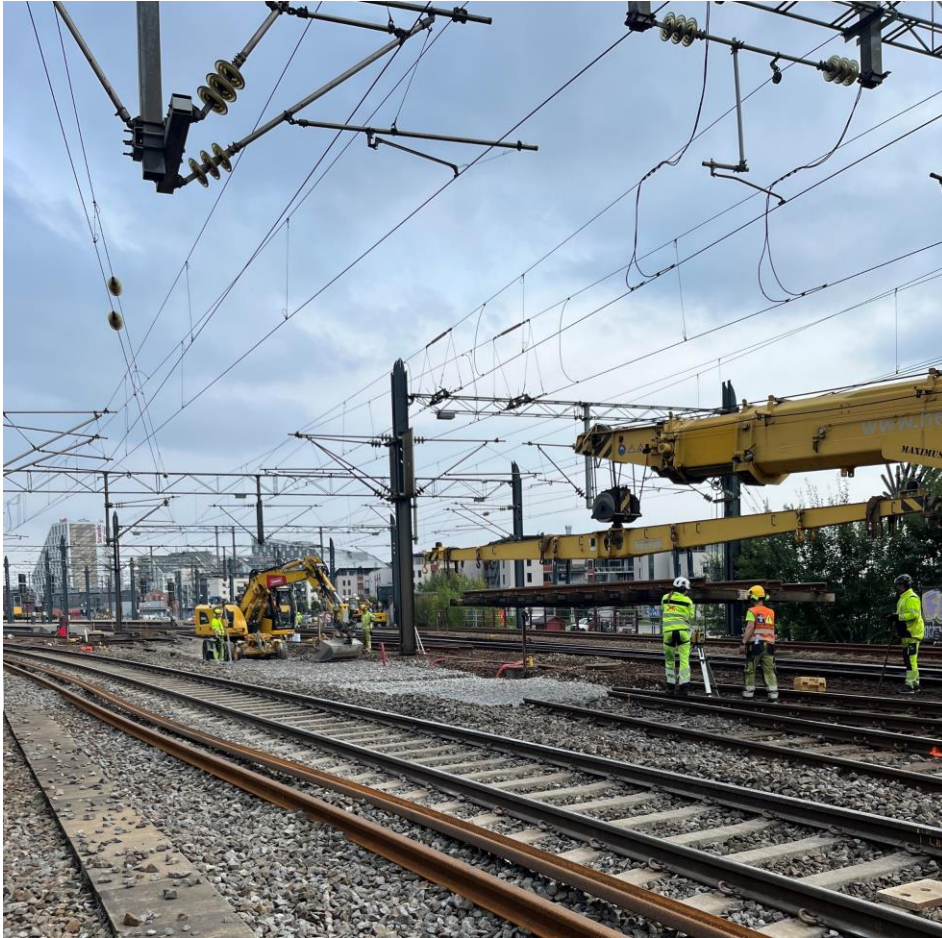


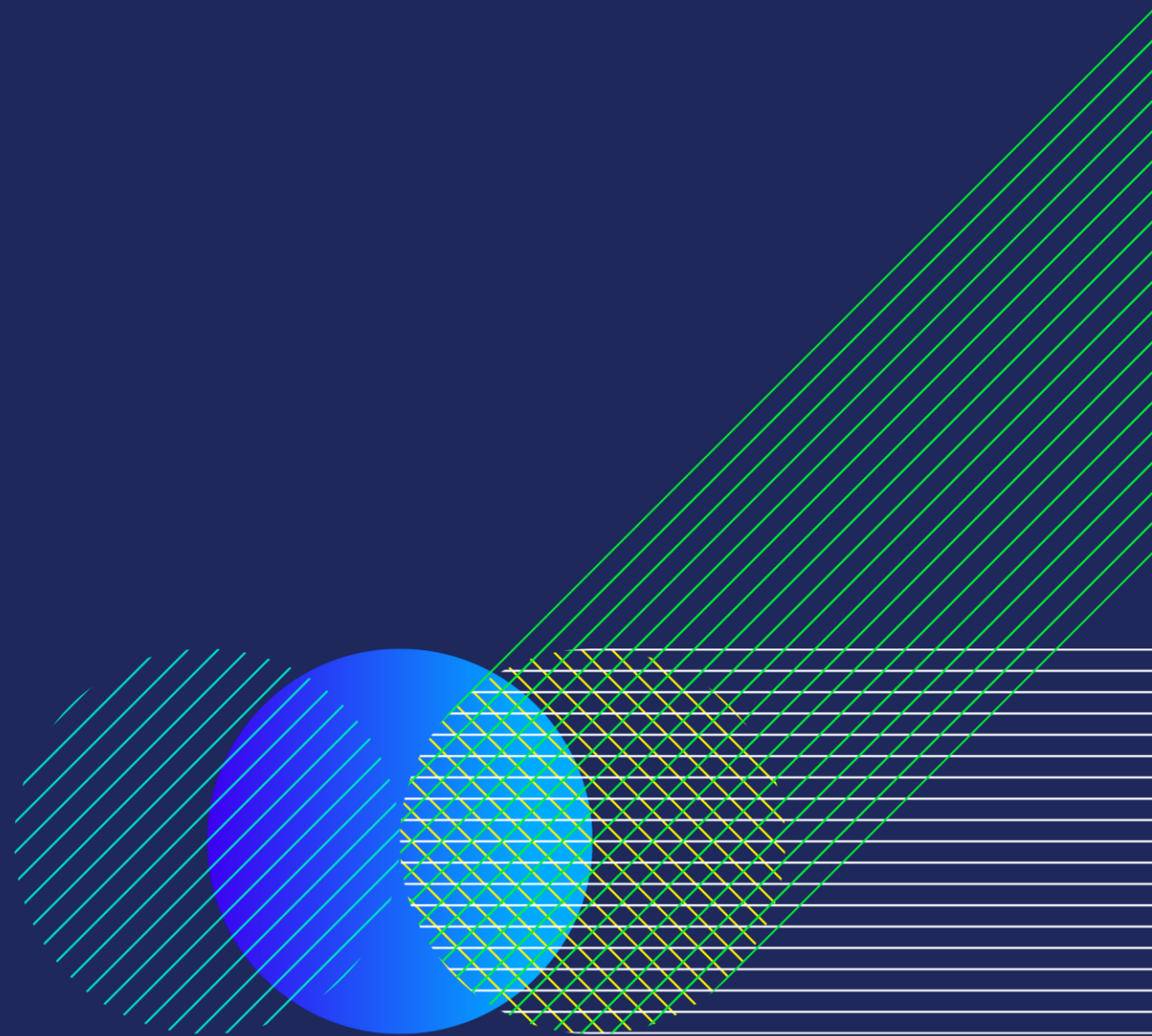
Foto: Anders J. Schmidt, Bane NOR

## Kapasitet

1. Har entreprenørene kapasitet til å påta seg en slik jobb?
2. Er det kapasitet hos eventuelle underentreprenørene?
3. Tidspunkt for utlysning?

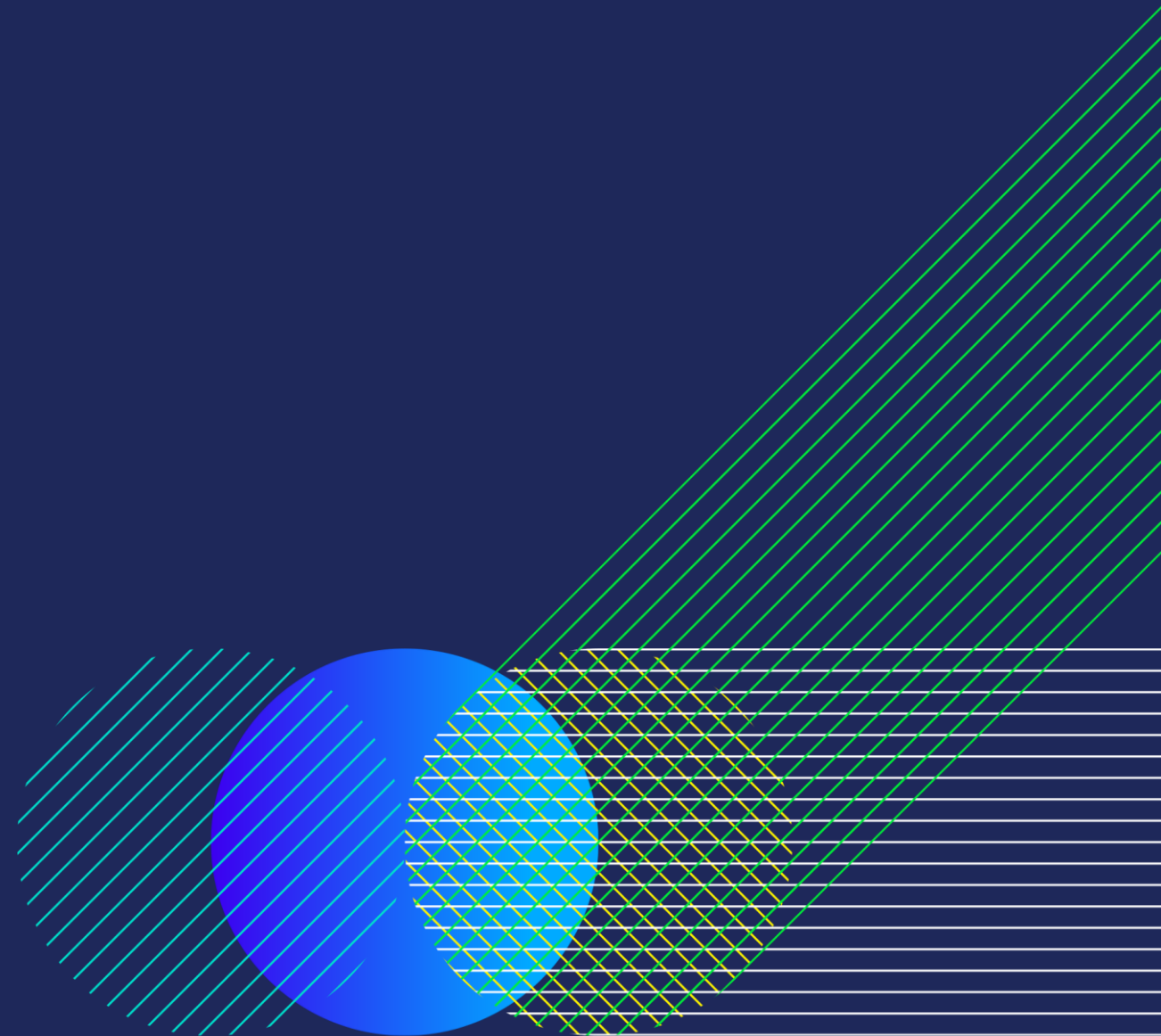
BANE NOR

# Markedsdialog

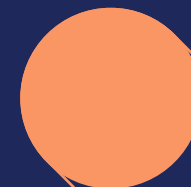
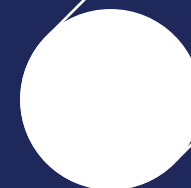


## Tema for markedsdialog

- Konkurransform og prosedyre
- Bærekraft
- Kvalifikasjonskrav
- Tildelingskriterier
- Risiko
- Suksessfaktorer
- Veien videre – tidsplan for konkurransen
- Andre spørsmål



# Konkurransereform og prosedyre





# Konkurransform og prosedyre



Foto: Guna Gunadasan, Bane NOR

- Over EØS-terskelverdi
- Utlyses i via TransQ eller Doffin/Ted
- Konkurransform med forhandling i 2 trinn
- NS8405, Utførelsesentreprise
- Forsyningsforskriften

# Søkekriterier Trans Q

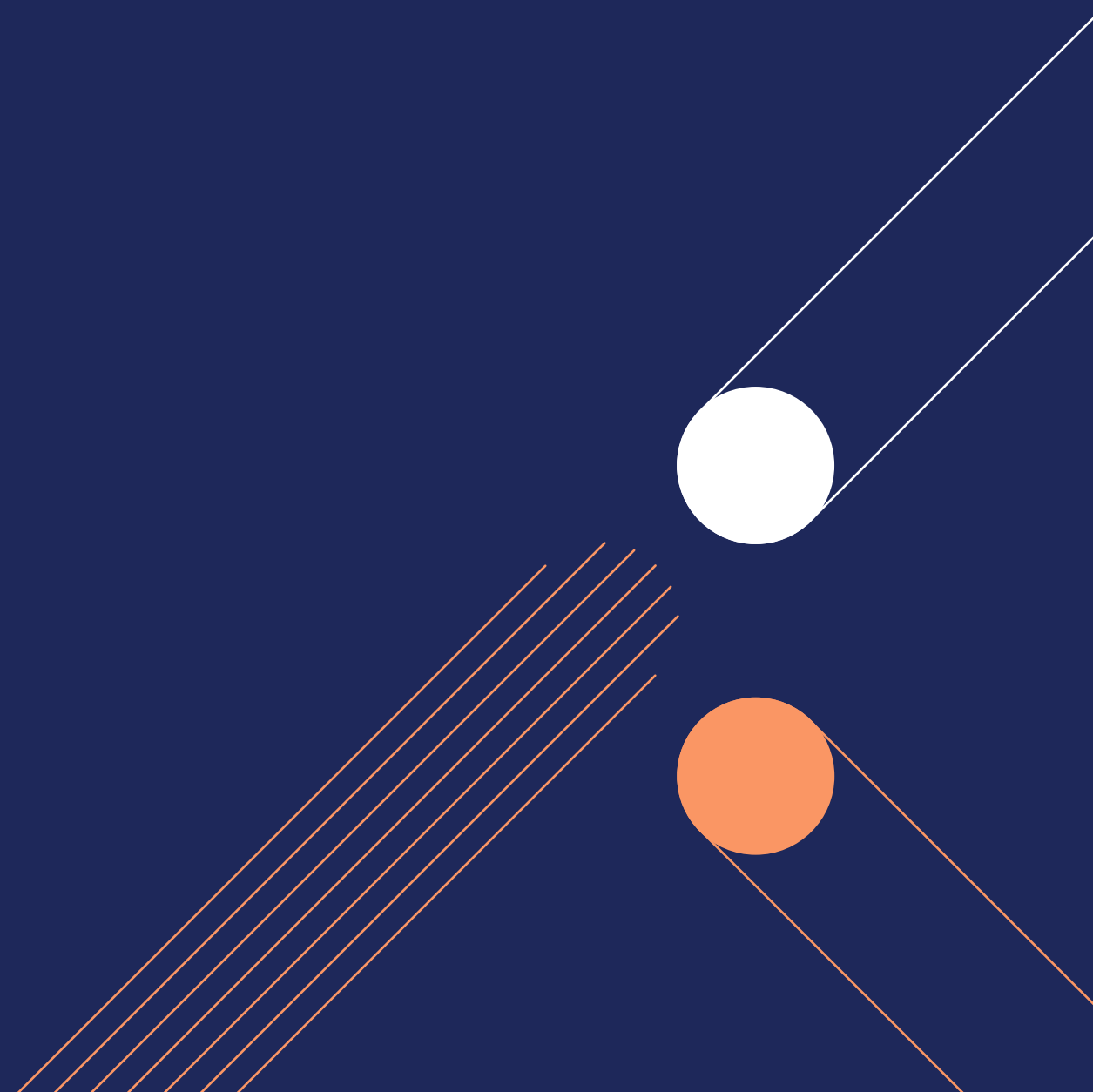
	Criteria entered	Logic selection
<b>Commodity Code</b>	TransQ: 9.1.1-Railway Works, 9.1.2-Signalling Works, 9.1.3-Catenary Works, 9.1.4-Track Construction Works, 9.1.99-Other Railway Specific Works, 5.2.1-Railway Civil Engineering Services, 5.2.2-Railway Construction Services, Maintenance of Railway and Equipment, 5.2.99-Other Railway Services, 5.99.99-Other Rail Specific Services	TransQ: ANY
<b>Management Systems</b>	Quality; Health & Safety; Environment	
<b>Supplier Level/State</b>	Level: Member; Silver; Silver+	
<b>Network</b>	Achilles Network, TransQ	
<b>ESPD Compliance</b>	Yes	

Uttrekket er gjort i forbindelse med utvelgelse av entreprenører til markedsdialogen. Disse kodene vil bli benyttet v/kunngjøring i TransQ

BANE NOR

# Bærekraft

Til markedsdialog



Vår visjon – og strategiske retning mot 2025

# Mer på skinner setter mindre spor



- Bane NOR skal understøtte vår eiers mål og forventning til selskaper der staten er eier - hvor bærekraft er gjennomgående
- FNs bærekraftsmål og risikomulighets vurderinger skal integreres i strategier og daglige drift
- Vi skal balansere økonomiske, sosiale og miljømessige forhold



A stylized illustration of a landscape. In the foreground, a green tractor with a blue wheel is pulling a blue trailer. In the middle ground, a white high-speed train is moving across a green field. In the background, a blue sea with a white ship is visible under a sky with white clouds and two birds flying.

Det er forventninger om å redusere negative effekter selskapet har på **mennesker, samfunn og miljø**

## Klima og miljø

- Klimagassutslipp
- Naturmangfold og økosystemer
- Sirkulærøkonomi
- Energieffektivitet

## Sosiale forhold

- Menneskerettigheter og anstendige arbeidsforhold
- Medarbeidere og mangfold
- HMS

## Styring

- Skatt og forebygging av økonomisk kriminalitet
- Ansvarlig virksomhet
- Risikostyring
- Åpenhet og rapportering

# Klima og miljø - Klima, naturmangfold og sirkulærøkonomi

- Vi skal identifisere og håndtere risiko og muligheter knyttet til *klima, naturmangfold og sirkulærøkonomi*
- Vi skal redusere vår klima- og miljøbelastning til et minimum som følge av produksjon, transport, utførelse, drift eller avhending
- Vi skal rapportere på måloppnåelse i tråd med anerkjente standarder

Vi stiller spissede krav knyttet til klima og miljø\*:

- Vi har satt oss tydelige mål på reduksjon av klimagassutslipp
  - Innen 2030 skal våre direkte- og indirekte utslipp reduseres med 50%
- Vi skal redusere negativ påvirkning og øke positiv påvirkning på naturmangfold og økosystemer
- Vi skal jobbe for en sirkulær økonomi.

# Sosiale forhold - Ansvarlig virksomhet, menneskerettigheter og anstendige arbeidsforhold

- Vi skal være ledende i arbeidet med ansvarlig virksomhet
  - Vi skal fremme et bærekraftig og seriøst leverandørmarked gjennom å stille krav til og ivareta anstendige arbeidsforhold og menneskerettigheter og bekjempe arbeidslivskriminalitet
  - Vi skal ta ansvar for utvikling av faglærte og lærlingplasser
- Vi stiller spissede seriøsitetskrav\*
    - Sosialt ansvar - krav til aktsomhetsvurderinger
    - Overholdelse av sanksjonsregelverket
    - StartBANK medlemskap
    - Utvidet skatteattest
    - HMSREG
    - Maks to ledd underleverandører
    - 40% faglært bemanning
    - Lærlingeordning og 7% lærlinger
    - Lønns og arbeidsvilkår



## Styring - Risikostyring, åpenhet og rapportering

- Vi skal ha strategisk og operasjonell risikostyring og god internkontroll på ikke finansielle tema. God systematikk og kvalitetskontroll.
- Vi skal være ledende hva gjelder åpenhet og rapportering
- Vi skal kommunisere og rapportere vesentlige forhold og måloppnåelse

Vi stiller krav til styring, kontroll og rapportering\*:

- Vi stiller krav til mnd. rapportering på bla. klimagassutslipp og HMS
- Vi krever bruk og oppfølging av HMSREG/HMSREGapp på våre prosjekter
- Alle virksomheter med bruk av sikkerhetskritisk personell skal være godkjente.
- Vi krever god kontroll i leverandørkjeden



## Strategiske grep for å fremme bærekraft i anskaffelsen

- Det skal gjennomføres en vesentlighetsvurdering som skal belyse risiko som selskapets virksomhet påfører mennesker, samfunn og miljø
- Det vil stilles relevante og ambisiøse krav hvor hensyn til bærekraft ivaretas ved å bruke
  - Kvalifikasjonskrav
  - Kravspesifikasjon
  - Tildelingskriterium
  - Kontraktsvilkår
- Det skal gjøre vurderinger for å fremme bærekraftige løsninger som balanserer økonomiske, miljømessige og sosiale hensyn
- Krav og kriterier som er relevante for anskaffelsen, særskilte oppfølgingsmekanismer i kontrakt, eller incentiver til videre forbedring og reduksjon av belastning skal vurderes.

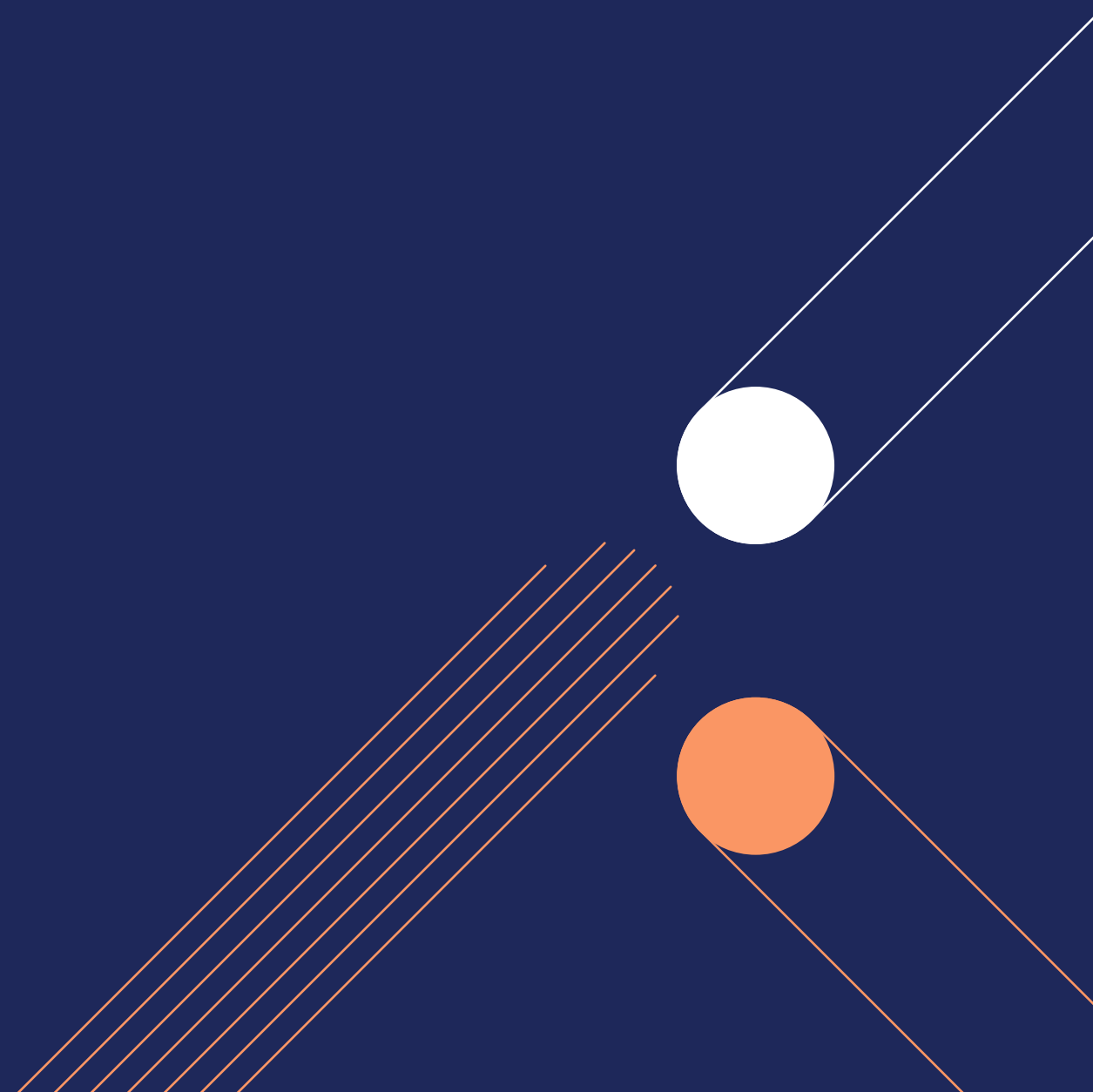
# Spørsmål til bærekraft

Hvilke muligheter finnes i dag hos entreprenørene våre, og hva er markedet modent for:

1. Har dere utslippsfrie maskiner tilgjengelig for denne type prosjekt?
2. Hvis ikke hva er tilgjengelig i markedet?
3. Har dere noen kommentarer til å benytte utslippsfrie maskiner som tildelingskriterier eller kontraktskrav?
4. Hvilke utviklingspotensial ser entreprenørene våre for seg i løpet av kontraktens varighet?
5. Hvordan kan Bane NOR tilrettelegge for at entreprenørene ønsker å utvikle mer miljøvennlige og bærekraftige løsninger i løpet av kontraktsperioden?



# Kvalifikasjonskrav



# Kvalifikasjonskrav:

- **Leverandørens registrering, autorisasjoner mm.**

- **Leverandørens registrering:** Leverandøren skal være registrert i et foretaksregister, faglig register eller et handelsregister i den staten leverandøren er etablert.
- **Leverandørens autorisasjon:** Leverandør av sikkerhetsfunksjoner skal enten være godkjent i tråd med Godkjenningsordningen for sikkerhetsfunksjoner på kvalifikasjonstidspunktet eller dokumentere at slik godkjenning kan påregnes innen kontraktsoppstart.
- **Leverandørens organisering:** Leverandøren, eller andre virksomheter leverandøren støtter seg på for oppfyllelse av kvalifikasjonskrav, skal ikke være en enhet som rammes av forbudet i sanksjonsforskrift Ukraina § 8n.

Nytt: Utfylt egenerklæring om forholdet til gjeldende sanksjonslovgivning.

# Kvalifikasjonskrav:

- **Leverandørens økonomiske og finansielle kapasitet**
  - Leverandøren skal ha tilstrekkelig økonomisk og finansiell kapasitet til å kunne gjennomføre kontraktsarbeidet

# Kvalifikasjonskrav:

- **Leverandørens ledelsessystem for sikkerhet, miljø og kvalitet.**
  - Leverandøren skal ha et dokumentert kvalitetssystem etter EN ISO 9001: 2015 eller tilsvarende
  - Leverandøren skal ha et dokumentert internkontrollsystem i henhold til relevante lover og forskrifter som for eksempel ISO 45001 eller tilsvarende
  - Leverandøren skal ha et dokumentert og implementert internkontrollsystem som også omfatter sikkerhet.

# Kvalifikasjonskrav:

- **Leverandørens tekniske og faglige kvalifikasjoner**

- **Erfaring:** Leverandøren (evt. med støtte fra andre virksomheter) skal ha tilstrekkelig erfaring og kompetanse fra oppdrag av tilsvarende eller relevant art og kompleksitet. Leverandøren skal vise til erfaring fra tidligere oppdrag som er relevant for arbeidet i kontrakten.
- **Registrert i Elvirksomhetsregisteret:** Leverandøren skal være registrert i Elvirksomhetsregisteret med kompetanse for utførelse/prosjektering på elektriske anlegg knyttet til jernbane- og sporveisdrift.



# Kvalifikasjonskrav

- **Leverandørens registrering, autorisasjoner mv. som gjelder idriftsatt jernbane**
  - **Godkjent sveisebedrift:** Leverandøren skal ha tilstrekkelig kapasitet til gjennomføring av kontrakten.
  - **Skinnegående kjøretøy på jernbanenettet:** Leverandøren skal være registrert i Elvirksomhetsregisteret med kompetanse for utførelse/prosjektering på elektriske anlegg knyttet til jernbane- og sporveisdrift.

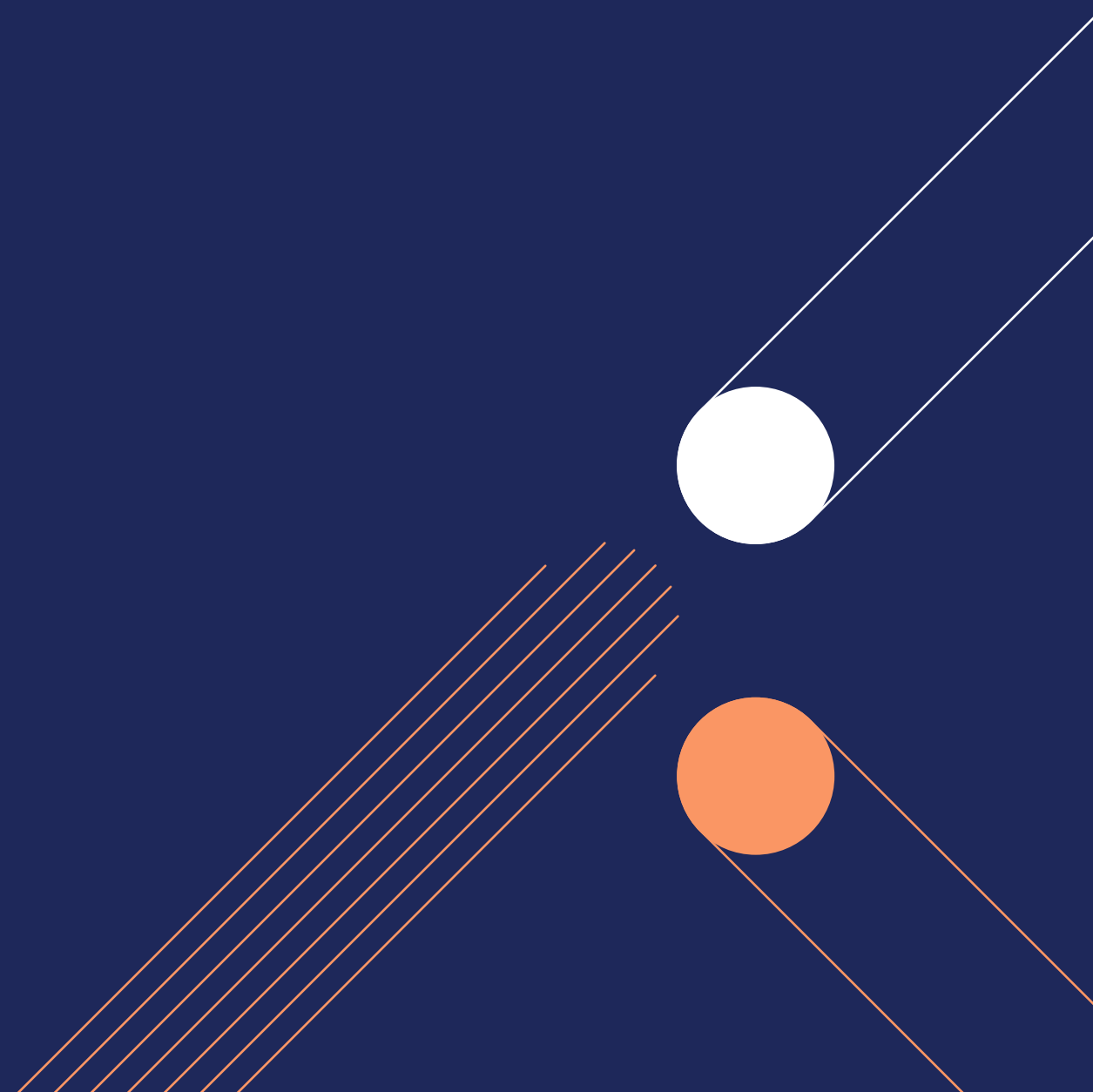
# Kvalifikasjonskrav:

- **Leverandørens tekniske og faglige kvalifikasjoner - Krav til godkjenninger / kompetanse for gjennomføringen av kontrakter som gjelder idriftsatt jernbane**
  - **HSV** : Gyldig godkjenningsbevis utstedt av Bane NOR ved Sertifisering Transport. Gyldig godkjenningsbevis skal ha personopplysninger, foto og utløpsdatoer for helse og kompetanse.
  - **LFS**: Kursbevis for endelig bestått kurs Leder for EI-sikkerhet samt kopi av EI-sikkerhetskort.
  - **Banemontør**: Kopi av fagbrev som banemontør og kopi av gyldig repetisjonskurs for banemontør
  - **Kvalifikasjonskrav til Energimontør/KL-montør og med fagbrev og kompetanse på kontaktledning**: Kopi av fagbrev som Energimontør med KL kompetanse, og godkjent repetisjonskurs Kursbevis fra Norsk Jernbaneskole
  - **Kvalifikasjonskrav til personell som skal ha kunnskap om Bane NORs jordingsanlegg og returkrets**: Kursbevis fra Norsk Jernbaneskole

# Spørsmål til signalkompetanse

1. Har entreprenøren ressurser med kompetanse på følgende områder:
  - a) FTGS sporfelt
  - b) ITS 710 drivemaskiner
  - c) Simis-C

# Tildelingskriterier



# Spørsmål til tildelingskriterier:



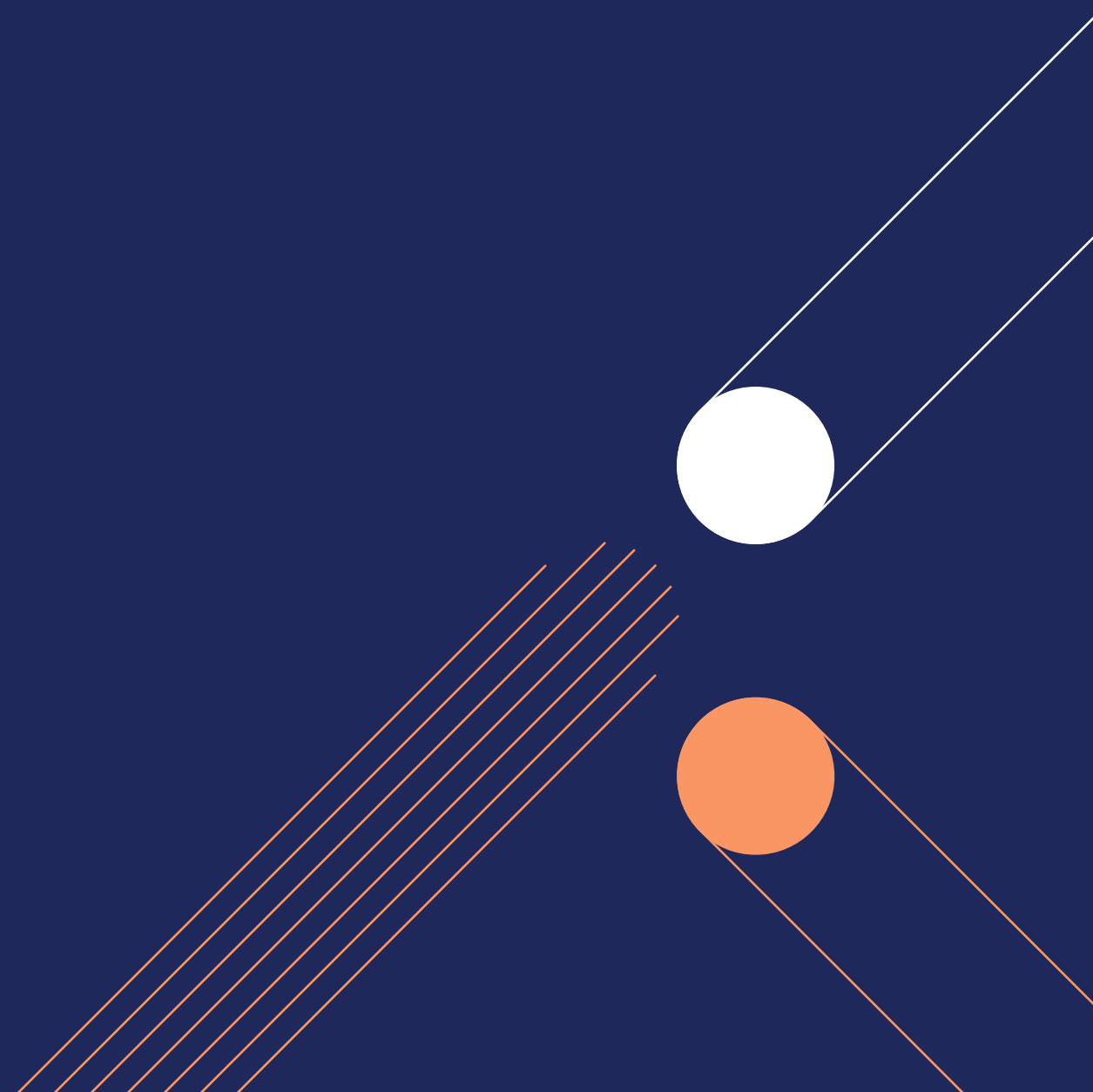
Foto: Anders J. Schmidt, Bane NOR

I forsyningsforskriften bør miljø vektes 30% der det brukes som tildelingskriterium.

1. Hvor mye mener entreprenørene at det er hensiktsmessig at Bane NOR vektet miljø og bærekraft, samt innovasjon i tildelingskriteriene for denne konkurransen?
2. Hvilken vektning bør vi bruke for at entreprenørene føler at de får noe igjen for å fokusere på å beskrive en kvalitativt god gjennomføringsbeskrivelse?
3. Hvordan kan vi formulere våre tildelingskriterier for at entreprenørenes allerede eksisterende løsninger og tiltak blir hensyntatt og belønnet i evalueringen?
4. Hvilke øvrige tildelingskriterier bør Bane NOR vurdere?

BANE NOR

Risiko



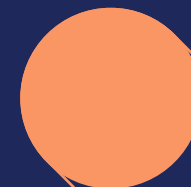
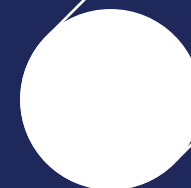
# Spørsmål til risiko



Foto: Anders J. Schmidt, Bane NOR

1. Bane NOR ønsker innspill på om det følger særlige risikoer med denne typen oppdrag som entreprenørene vil at Bane NOR skal være mer oppmerksomme på?
2. Andre type risiko som bør hensyntas

# Suksesskriterier – Gjennomføring av prosjektet



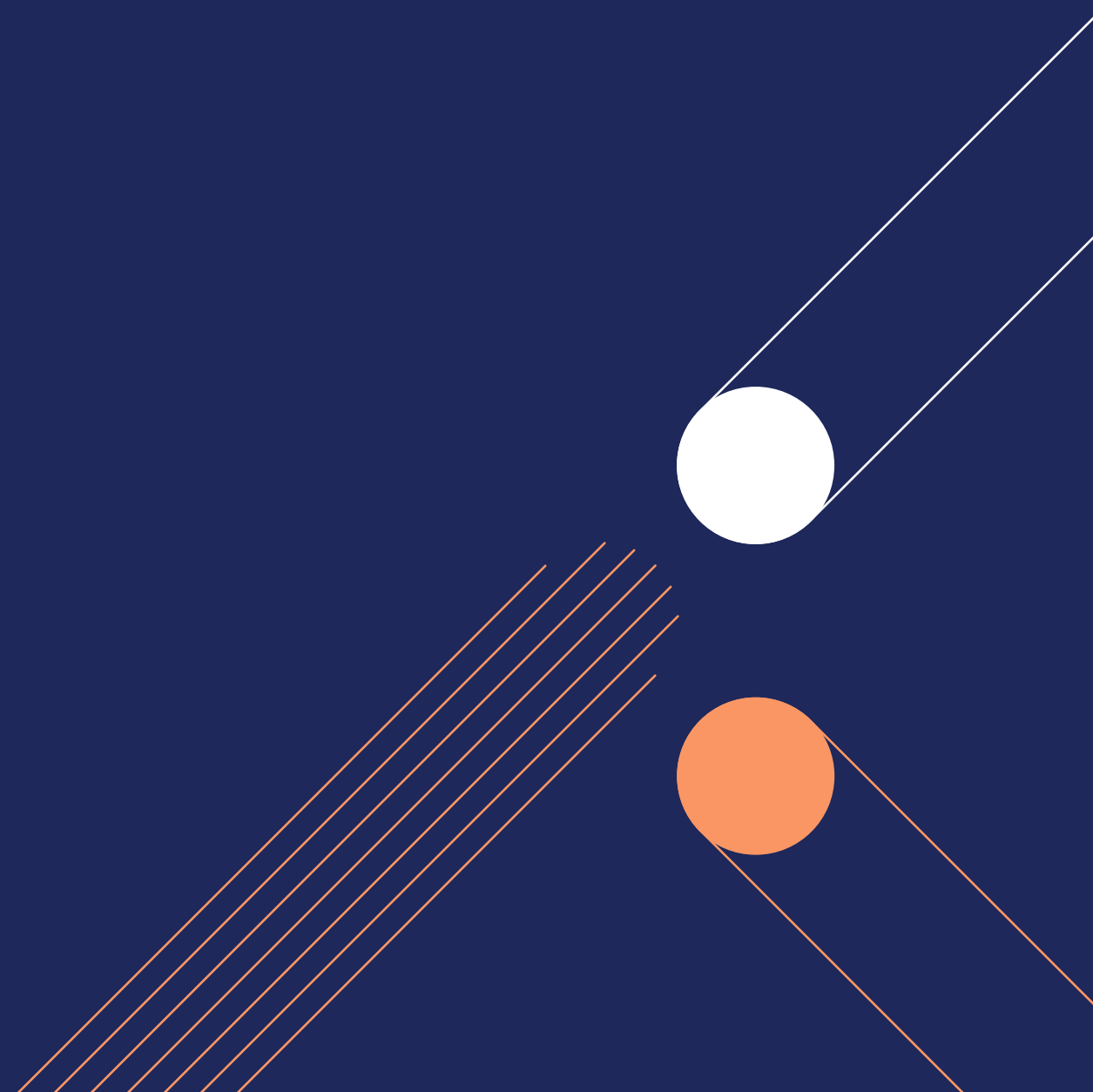


# Suksesskriterier: Gjennomføring av prosjektet

Hva tenker entreprenøren er viktig for en best mulig gjennomføring av prosjektet med tanke på:

1. Gjennomføring
2. Kommunikasjon
3. Ytre miljø
4. Forventninger til Bane NOR som Byggherre
5. Eventuelt andre suksesskriterier
- ~~6. Innspill til oppsett på delfrister (sette opp et foreløpig tabell C3) Ble ikke diskutert~~
7. Innspill vinterarbeid – muligheter?
8. Lærlinger i faget – hvilke fag er det snakk om for dette prosjektet og hvordan skal dette oppfylles?
  - Bane NOR har krav til 7% lærlinger under hele kontraksperioden
  - Høringsnotat, endring i forskrift om plikt til å stille krav til 10 %

# Veien videre: Tidsplan for konkurransen



# Veien videre: Tidsplan for konkurransen



Foto: Atle Havnerås, Bane NOR

Foreløpig plan: utlysning  
slutten av oktober / november  
23 – avhengig av intern  
saksgang og godkjenning

Kontraktsinngåelse i løpet av  
januar 24



# BANE NOR

Vi forbedrer og moderniserer  
for at flere kan ta mer tog

